



# Book

Light to Light

Agence de conception lumière basée à Bruxelles et Lyon



# Awards



— Notre-Dame de Laeken —

IALD RADIANCE AWARDS 2023

ACEtylène AWARDS 2023

MIDDLE EAST AWARDS 2024

C'est à l'agence bruxelloise Light-To-Light, en la personne de Fiorenzo Namèche et Gueric Hocpied, que revient le prix Radiance, le plus prestigieux, pour la mise en lumière de ce jalon du paysage de la capitale belge.

L'accentuation de l'architecture grâce à une installation invisible, a été jugée « sobre et élégante ».

Elle met en valeur la couleur de la pierre et fait ressortir les détails architecturaux, leur donne du relief par une lumière légèrement dorée, tout en restant en accord avec le contexte immédiat de l'église.







Public



5 0 ° 5 0 ' 1 3 . 6 7 5 2 ' ' N 4 ° 2 1 ' 3 1 . 5 5 4 ' ' E



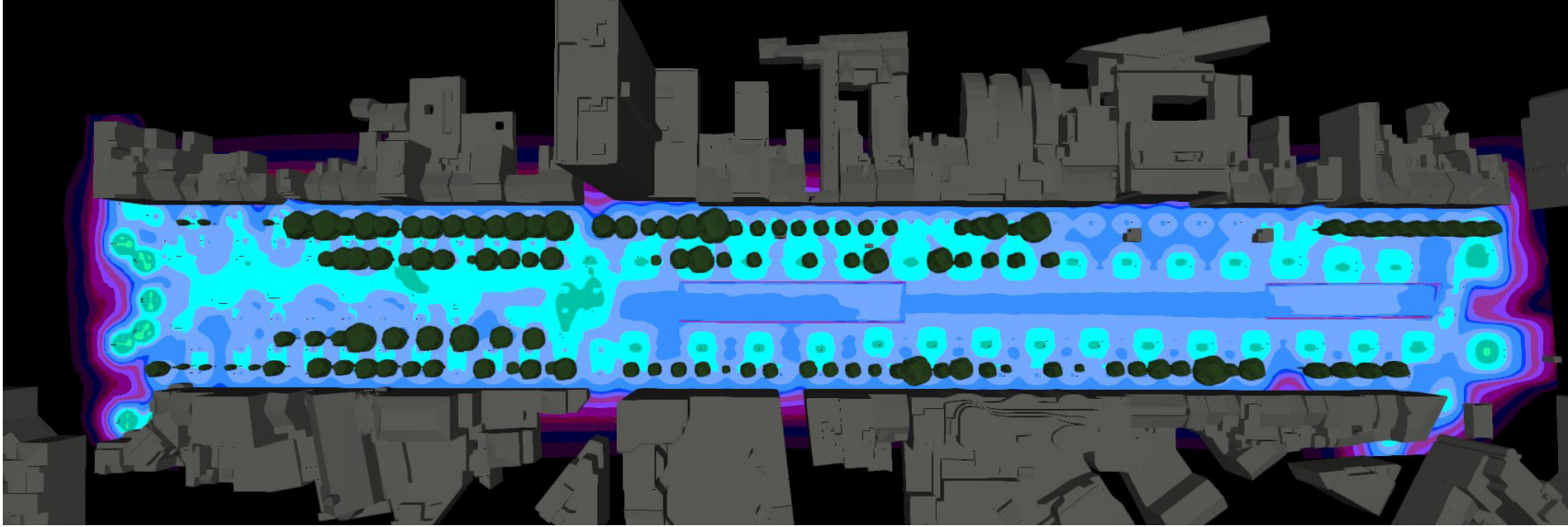
L'objectif central de ce projet de réaménagement vise à insuffler une nouvelle vie à ce site en le rendant accueillant pour tous les publics, tout en renforçant son caractère commercial. Actuellement, l'espace dédié aux véhicules prédomine, et le projet ambitionne donc de réduire cette emprise afin de favoriser la mobilité douce.

La conception d'éclairage s'inscrit dans cette volonté en accentuant par l'agencement des points lumineux le caractère piétonnier de ce grand boulevard commercial de Bruxelles.

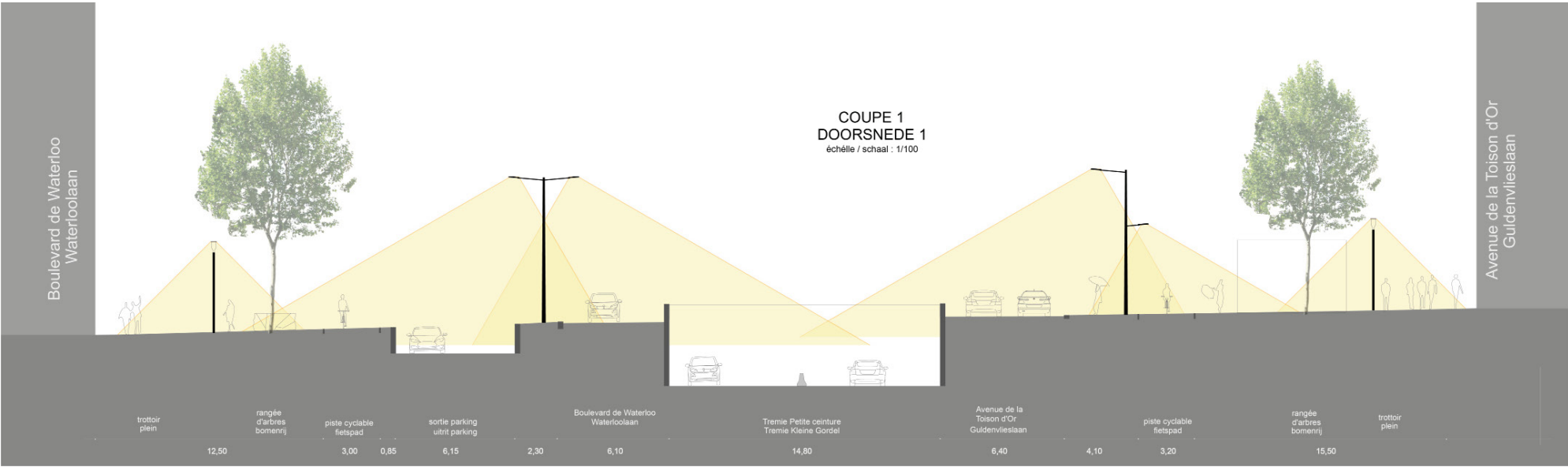
**Maître d'ouvrage** : Bruxelles Mobilité  
(Région de Bruxelles-Capitale)  
**Réalisation** : 2022

# Toison d'or

Réaménagement urbain



Etude de l'éclairage proposé



Exemple d'une des vues en coupe de la voirie



5 0 ° 5 2 ' 4 9 . 1 8 8 ' ' N 4 ° 2 0 ' 0 . 3 6 9 6 ' ' E



Ce projet d'aménagement urbain s'inscrit dans la volonté du développement du réseau de trams de la STIB avec la particularité de la proximité d'un site vert protégé, le cimetière de Jette.

L'agencement de l'éclairage souligne les espaces à mobilité réduite avec l'usage de lanternes à plus faible hauteur et une disposition qui marque davantage par la lumière toutes les traversées piétonnes pour une meilleure sécurité.

Le concept d'éclairage évite toute pollution lumineuse et en particulier vers la zone verte et prévoit également un accrochage des luminaires sur les poteaux tram afin d'éviter le placement de nouveau mât dans l'espace public.

**Maître d'ouvrage :** STIB et Bruxelles Mobilité

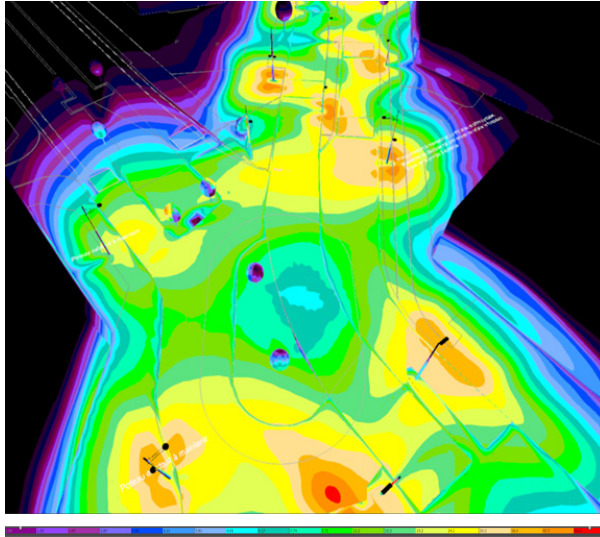
**Travaux d'éclairage :** Elec-DVC

**Réalisation :** 2020

# Cimetière de Jette

Aménagement urbain





Vérification du niveau d'éclairage sur le carrefour principal

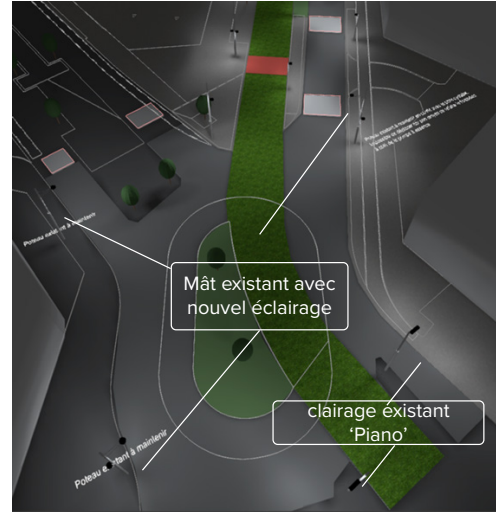
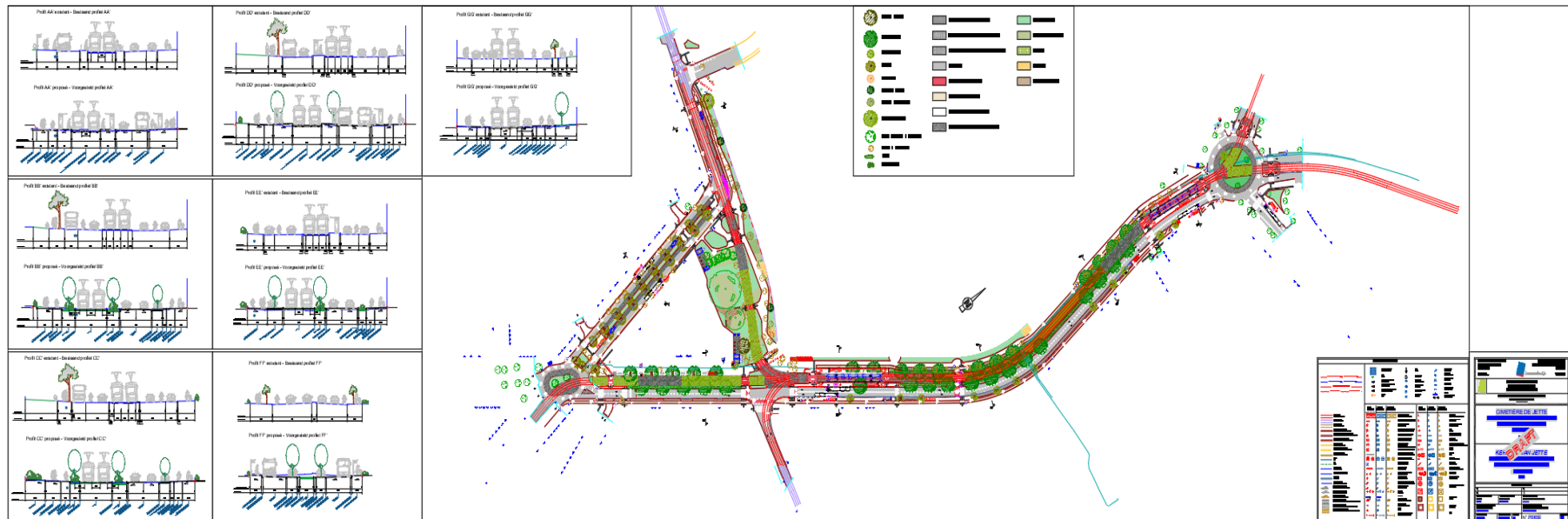


Photo de la réalisation



5 0 ° 5 1 ' 4 9 . 6 1 8 8 ' ' N 4 ° 1 7 ' 4 3 . 3 8 2 4 ' ' E



L'éclairage de ce lieu central de la commune se devait d'être à la hauteur des enjeux. Sa mise en place intervient dans le cadre du réaménagement du parvis de l'église pour offrir plus d'espaces aux piétons et commerçants. Il répond au souhait d'y instaurer une ambiance de village conviviale, comme évoqué dans le 'plan lumière' communal réalisé quelques années auparavant.

Le principe est sobre et permet de s'accorder avec les installations environnantes. Il utilise des candélabres au design épuré, installés à faible hauteur, qui diffusent une lumière chaude et confortable pour tous les usagers, y compris les habitants. La disposition des lumières permet de libérer et de mettre en valeur l'espace. A la nuit tombée, l'éclairage offre un nouveau décor propice à la promenade nocturne et à la détente autour des bancs et des terrasses.

**Maître d'ouvrage :** Commune de Berchem-Sainte-Agathe.

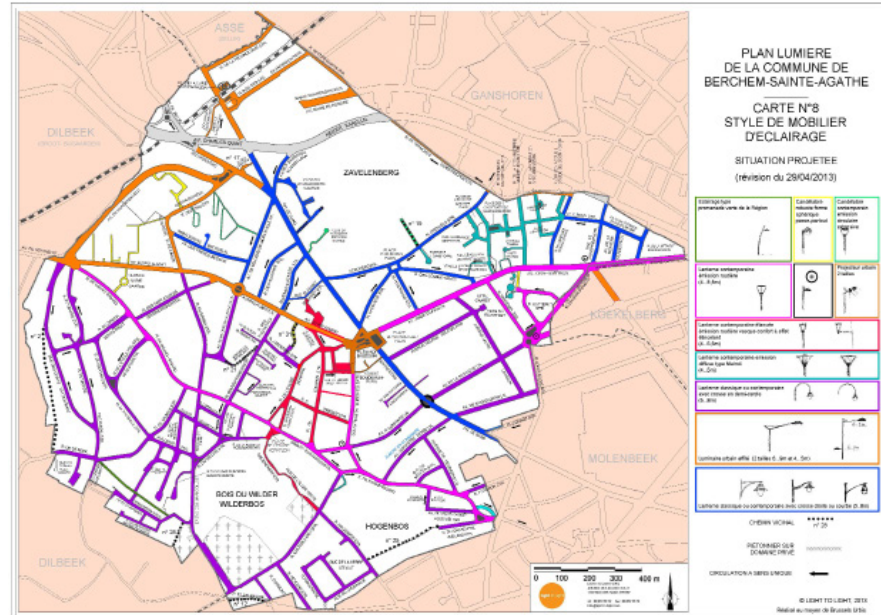
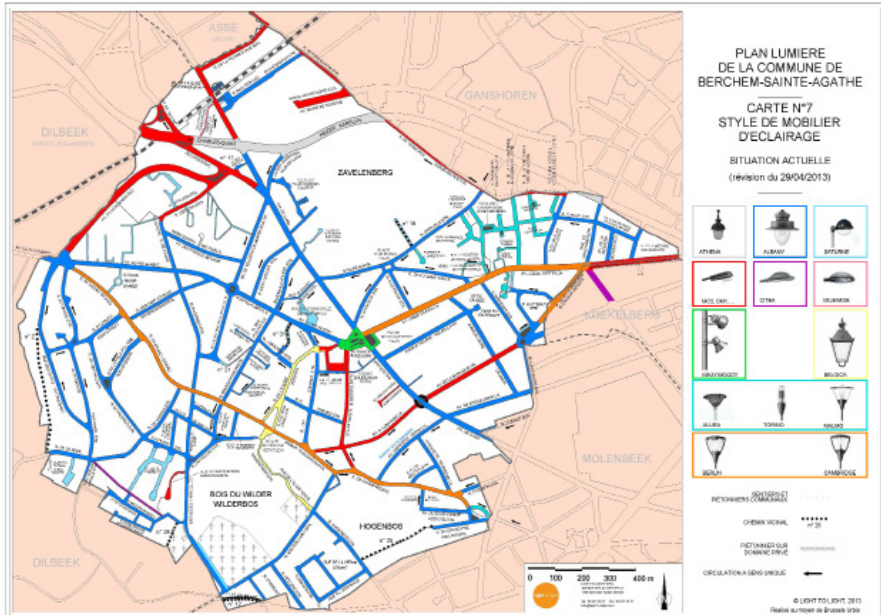
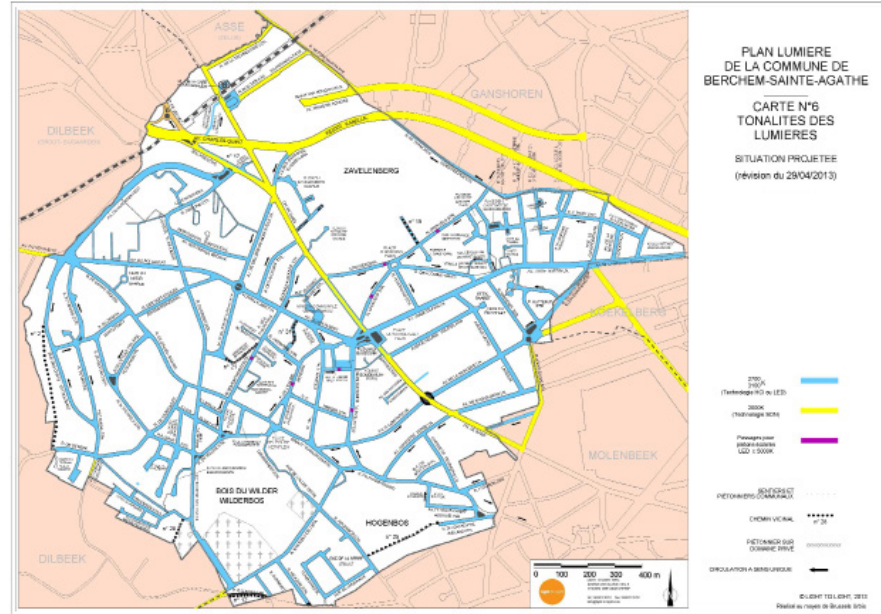
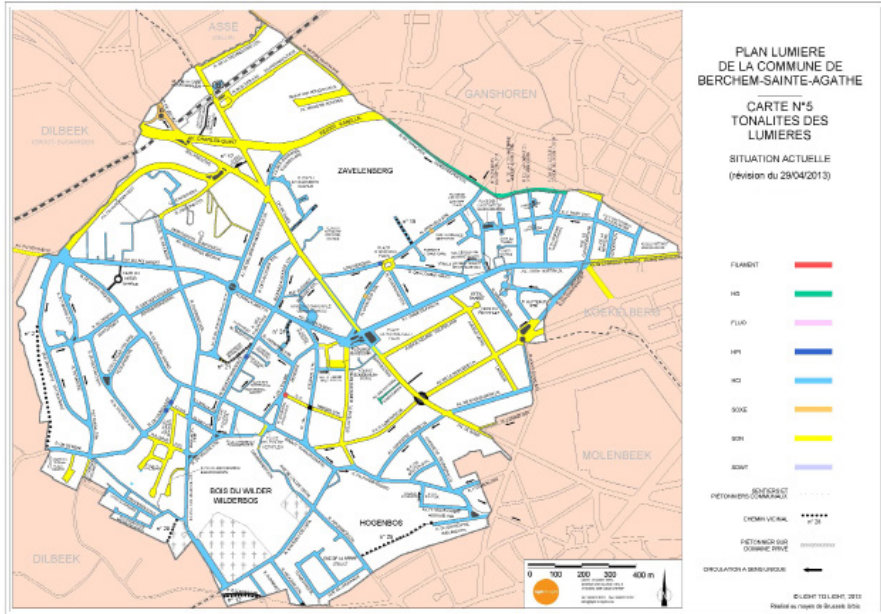
**Travaux :** Sibelga

**Réception :** avril 2019.

# Berchem-Sainte-Agathe

— Réaménagement urbain —





Cartes extraites du plan lumière

5 0 ° 3 4 ' 4 5 . 5 3 7 6 ' ' N 4 ° 4 ' 1 1 . 7 7 6 8 ' ' E



L'analyse du projet de rénovation du parc a permis de dégager une hiérarchie des circulations autour de l'église. Le concept a pour objectif de retranscrire en lumière cette hiérarchie tout en garantissant la sécurité de l'utilisateur grâce à un niveau d'éclairage suffisant.

La mise en lumière de l'Église, sobre et efficace au niveau énergétique, s'inscrit également dans cette volonté d'une lecture claire de l'espace.

Quelques arbres sont également mis en lumière afin de magnifier l'édifice via son environnement verduré, mais aussi pour rendre homogène les niveaux d'éclairage en diminuant les contrastes, ce qui permet d'éviter tout sentiment d'insécurité.

**Maître d'ouvrage :** Ville de Hoboken

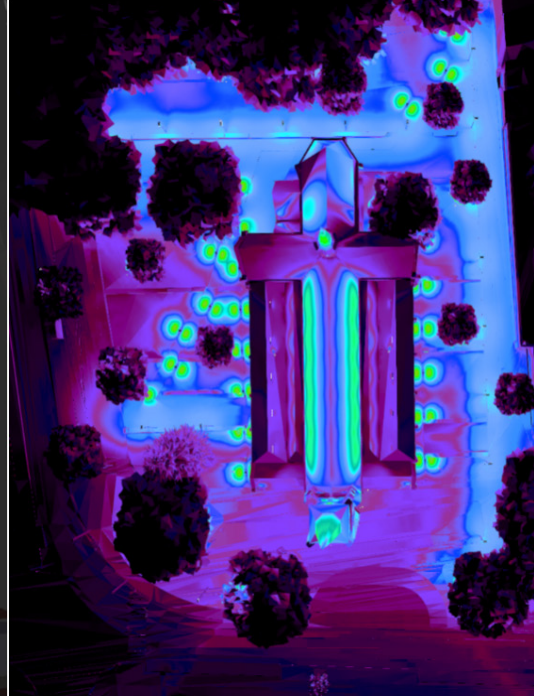
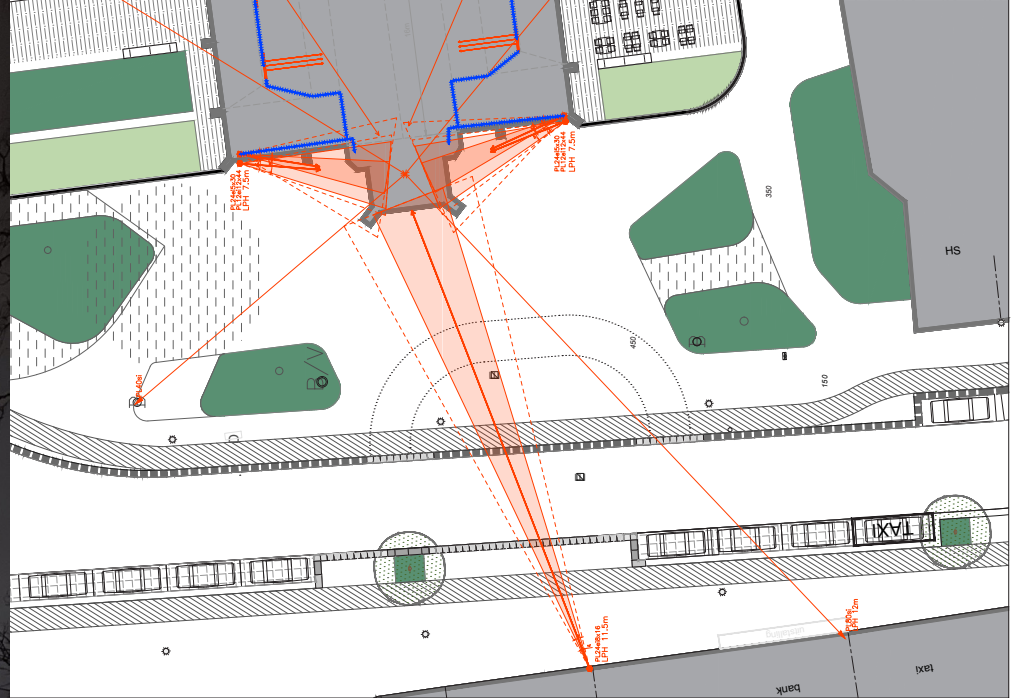
**Travaux :** Fluvius

**Inauguration :** 2020

# Kioskplaats

Aménagement urbain







5 0 ° 3 4 ' 4 5 . 5 3 7 6 ' ' N 4 ° 4 ' 1 1 . 7 7 6 8 ' ' E



La réalisation du Plan lumière de Soignies a démarré en 2008 avec le projet des ruelles du centre historique.

Le concept d'éclairage de ces ruelles se base sur l'usage d'une douce et chaude lumière indirecte pour une ambiance nocturne romantique. Afin de réaliser cette ambiance lumineuse avec des luminaires d'esthétique et de dimensions en rapport avec le site, le bureau Light-To-Light a dessiné et développé les luminaires flambeaux, qui nous mettent en contact avec l'atmosphère médiévale de la vieille ville.

Une autre réalisation est celle de la place du Jeu de Balles, située sur le périmètre du centre historique. Un éclairage en contre-plongée souligne le mur de la place en rappel de l'ancien rempart qui encerclait la ville médiévale.

**Maître d'ouvrage :** Ville de Soignies

**Travaux :** Ores

**Réalisation :** 2005 - 2018

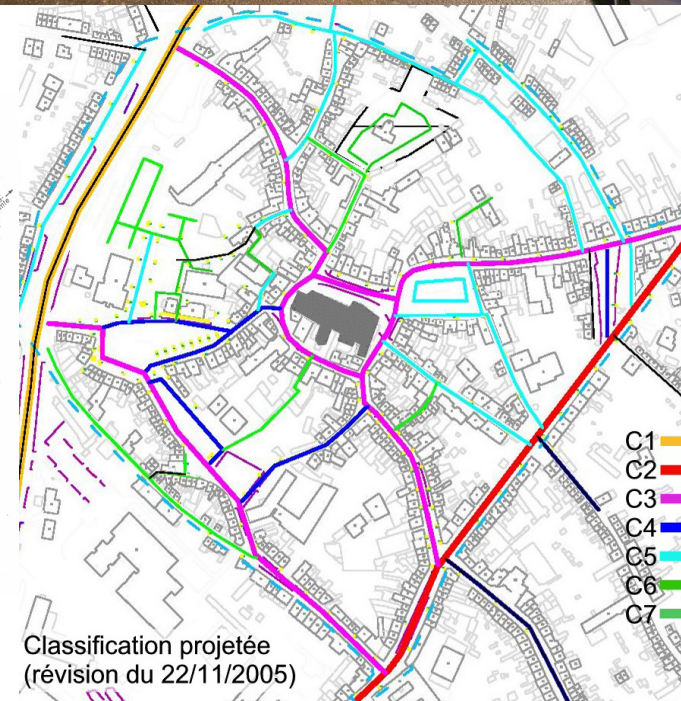
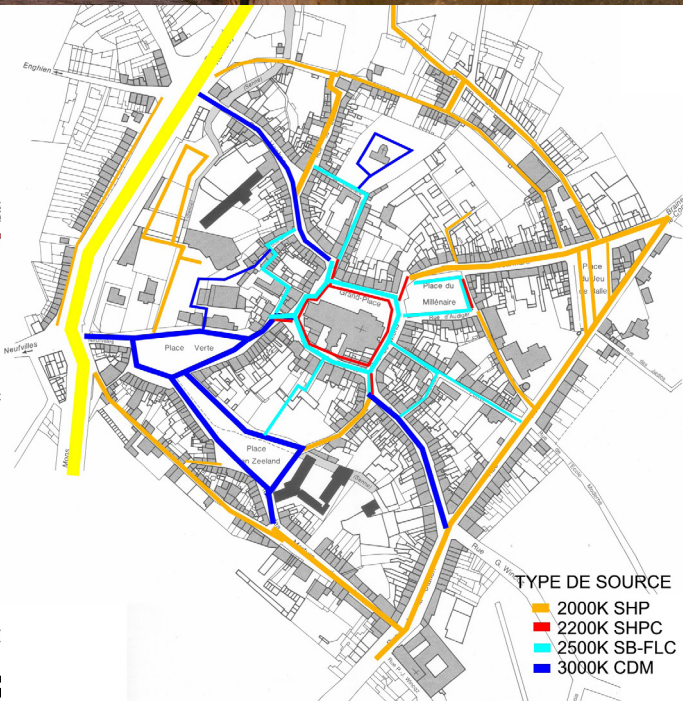
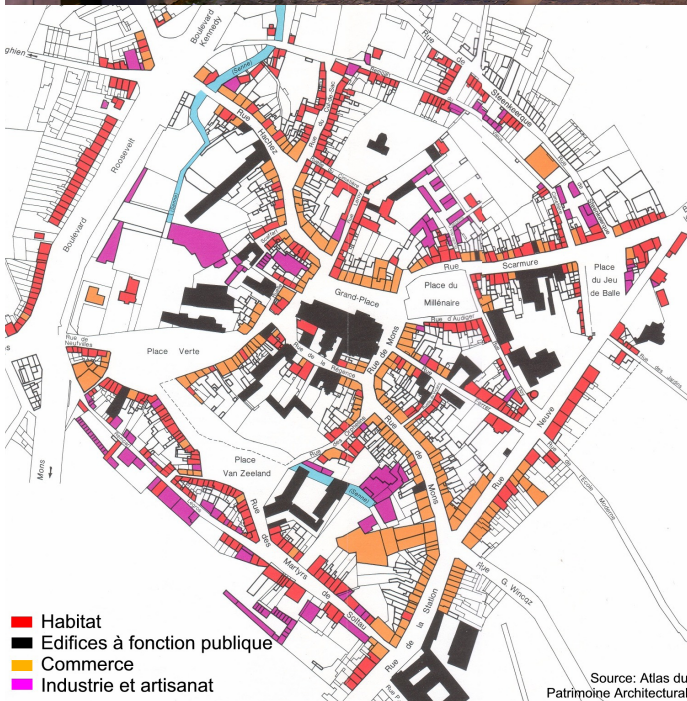
# Soignies

Plan lumière





© light-to-light, 2006







Arch



5 0 ° 5 2 ' 4 3 . 1 1 1 2 ' ' N 4 ° 2 1 ' 2 0 . 9 4 4 8 ' ' E



Le thème principal de ce projet d'éclairage est de révéler par la lumière la symbolique de la couronne inhérente à l'architecture toute particulière de cette église. La conception lumière s'étend sur tout l'édifice, du massif avant jusqu'à la chapelle à l'arrière, en ciblant les éléments prépondérants de manière à offrir une lecture complète et harmonieuse de l'ensemble de l'édifice depuis l'espace public.

Concernant les tonalités lumineuses, sobriété et élégance ont été les maîtres-mots. Tandis que le blanc illumine les éléments qui s'élèvent vers le ciel, le doré magnifie les contours intérieurs. Avec cela, deux scénarios d'éclairage sont programmés : une illumination globale pour la soirée, avant que celle-ci devienne davantage discrète et tempérée la nuit, en vue de minimiser la consommation.

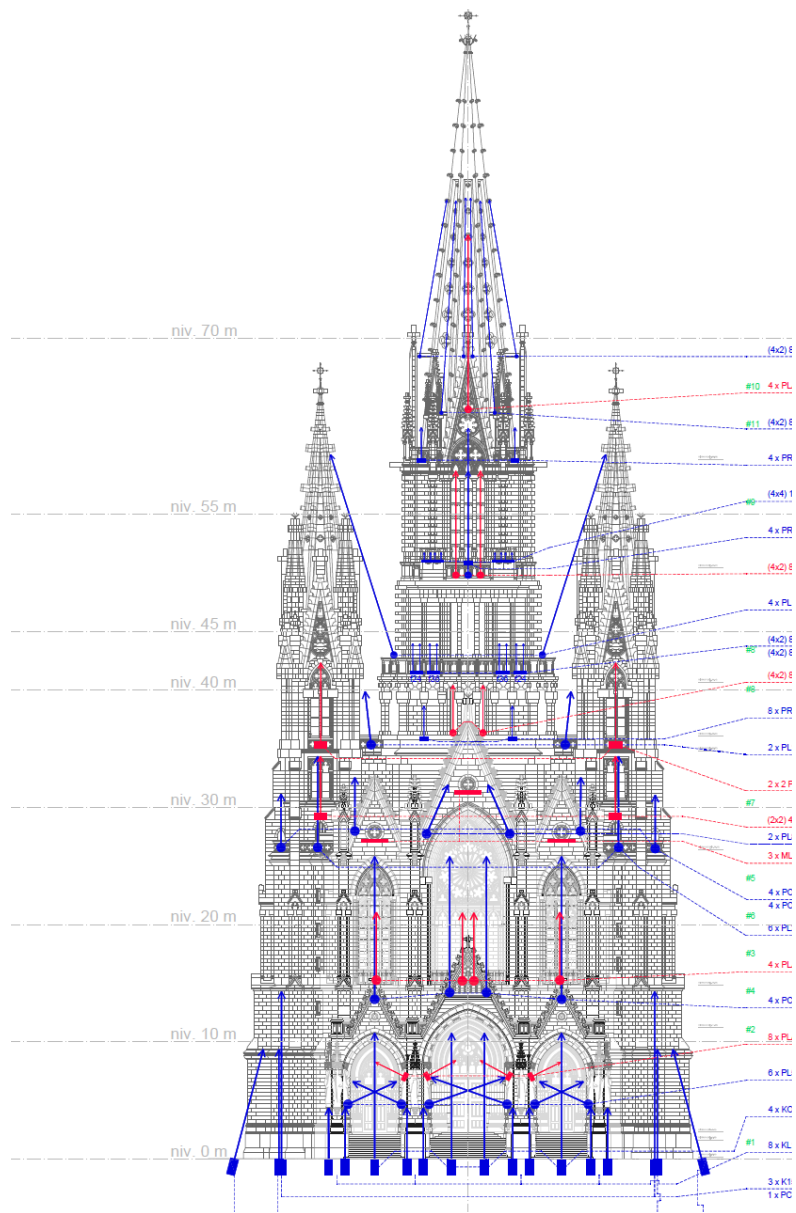
**Maître d'ouvrage :** Beliris.

**Travaux :** VSE (Eiffage Energie).

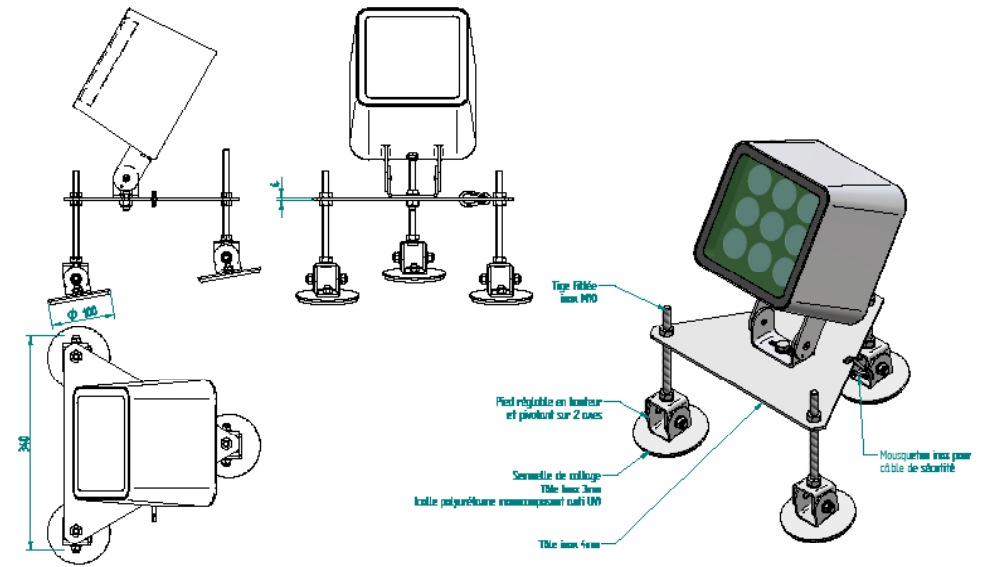
**Inauguration :** 1er octobre 2021.

# Notre-Dame de Laeken

— Mise en lumière du patrimoine —



Extrait du plan d'éclairage

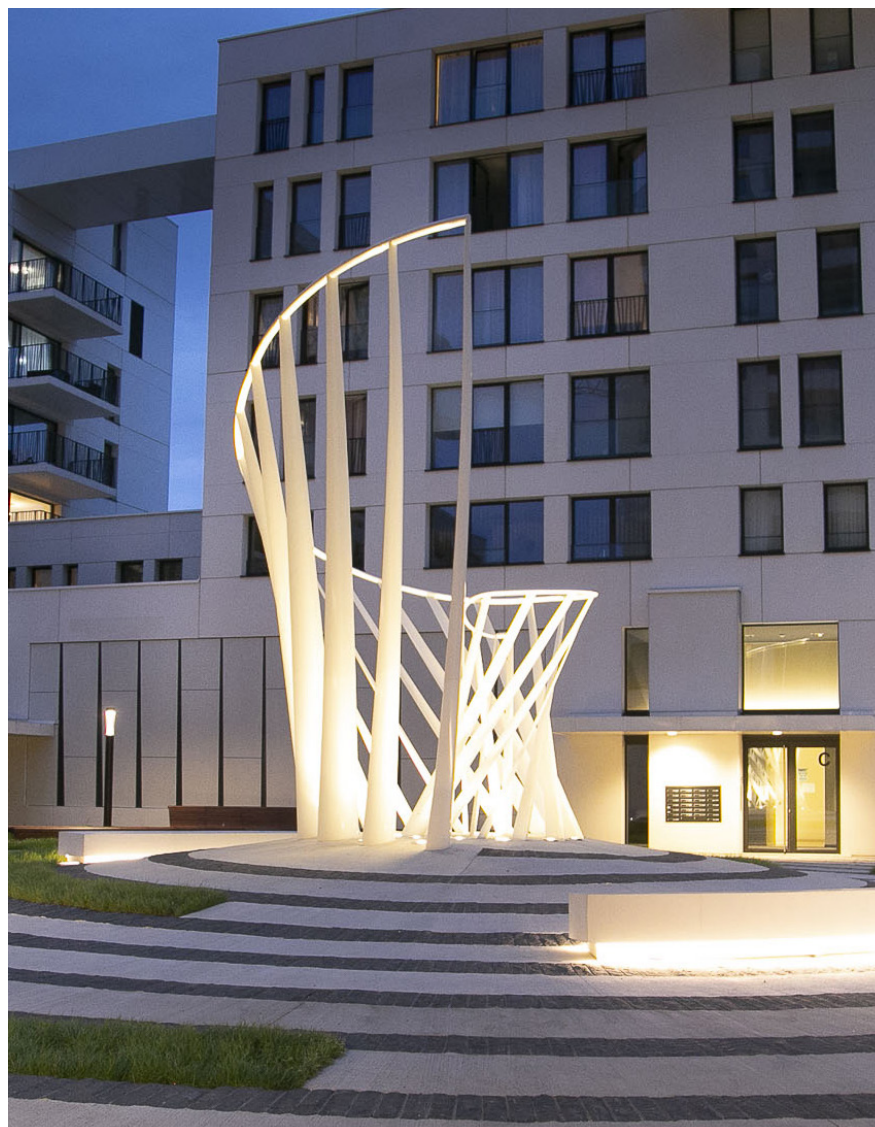


Dessin technique d'un des étriers sur mesure



Etrier de fixation sur mesure

5 0 ° 5 0 ' 5 0 " 5 . 5 5 3 6 " N 4 ° 1 8 ' 2 5 . 2 2 5 2 " E



Ce complexe de bâtiments privés du projet Nautilus d'Eaglestone à Anderlecht (Bruxelles) comprend une esplanade publique où se trouve la sculpture en forme de spirale de Pierre Rulens comme élément paysager central.

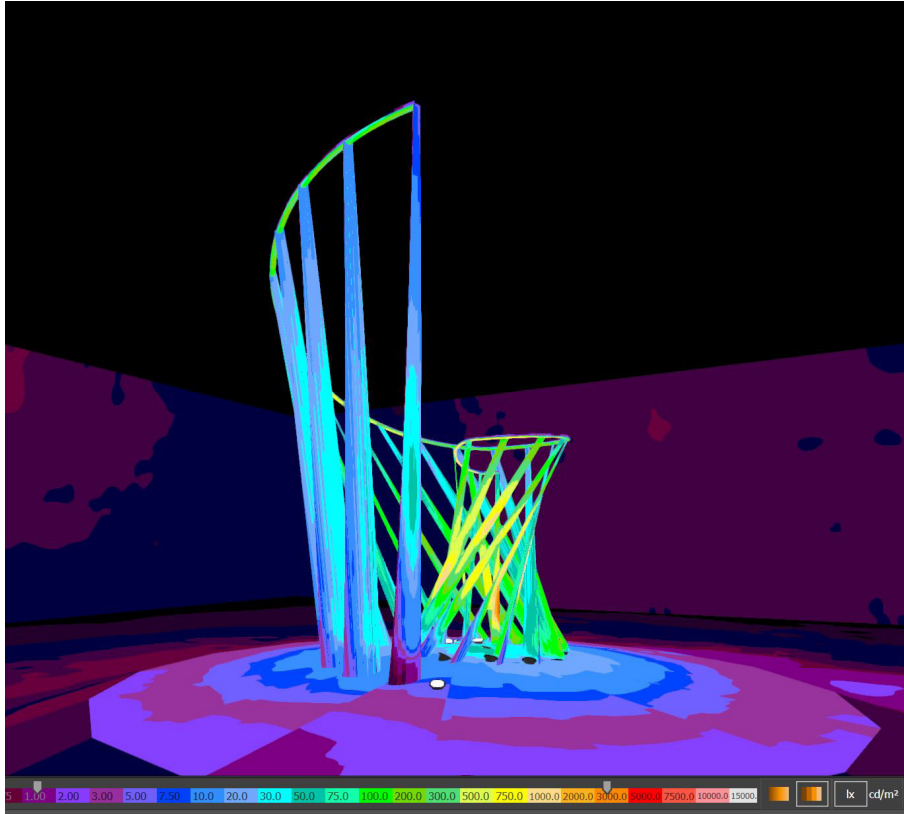
L'éclairage se développe en rayonnant de manière douce et indirecte depuis la sculpture et les éléments du mobilier.

**Maître d'ouvrage :** Eaglestone  
**Travaux :** Imtech (Cordeel group)  
**Réception :** 2020

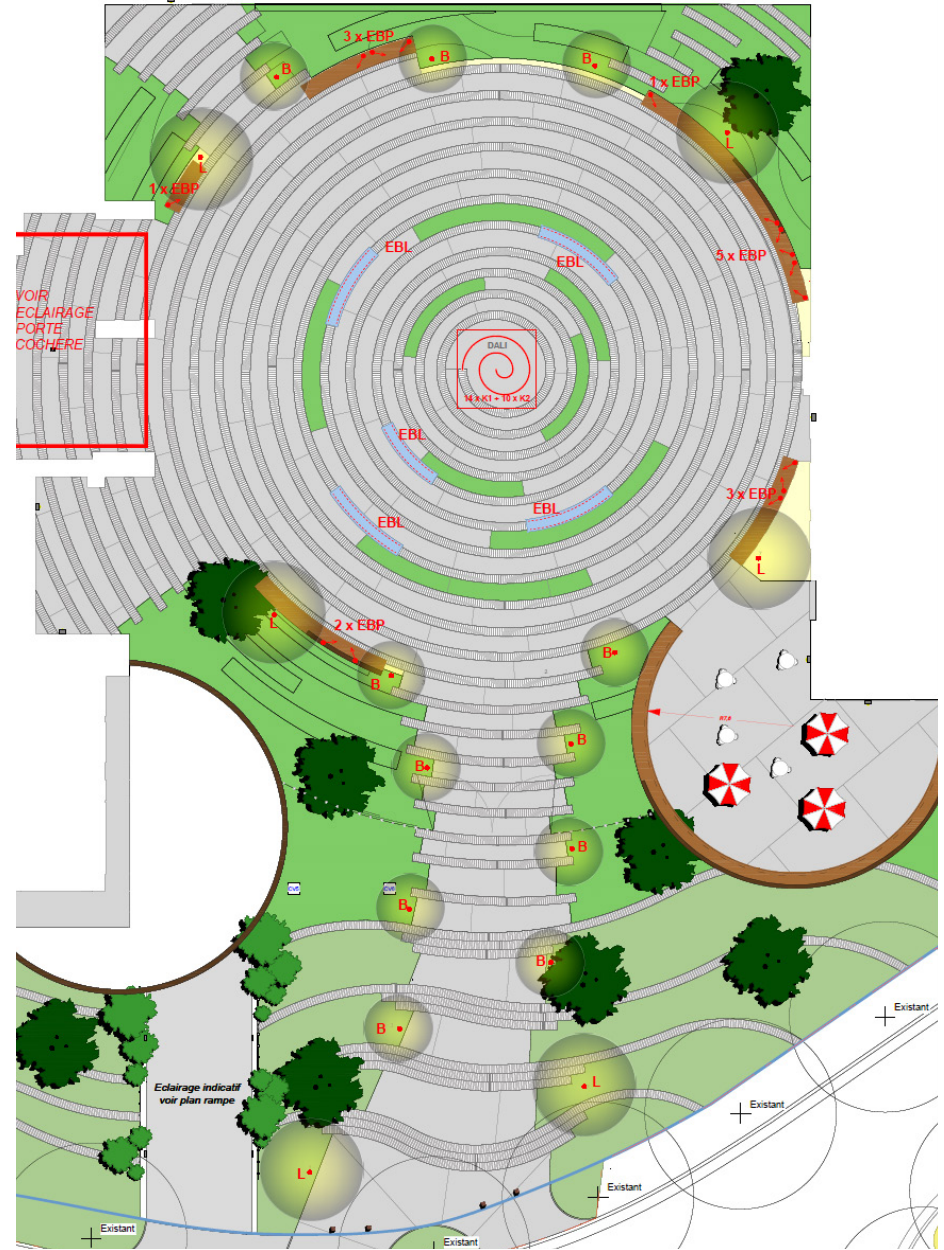
# Projet Nautilus

Plan lumière





Vérification du niveau d'éclairage



Plan d'éclairage



5 1 ° 1 3 ' 1 6 . 0 5 3 6 ' ' N 4 ° 2 4 ' 1 3 . 8 7 8 ' ' E



Afin d'avoir une lecture fidèle et mélodieuse de l'ensemble, des touches d'ombre et de lumière ont été utilisées pour mettre en relief la structure sans la distorsionner.

De plus, l'éclairage doit répondre à une série de contraintes. La discrétion est de mise dans l'ensemble de l'installation qui se doit de rester invisible à tous les points de vue pour garantir une observation imperturbée des édifices.

Sur le plan patrimonial, Light to Light s'est assuré de conserver de façon intacte les pierres des bâtisses avec un accrochage et des fixations judicieusement étudiées. D'autre part, une approche environnementale a été préservée avec la prise en compte de la pollution lumineuse et le choix de luminaires durables et éco-responsables.

**Maître d'ouvrage :** Ville d'Anvers.

**Entrepreneur :** Fluvius

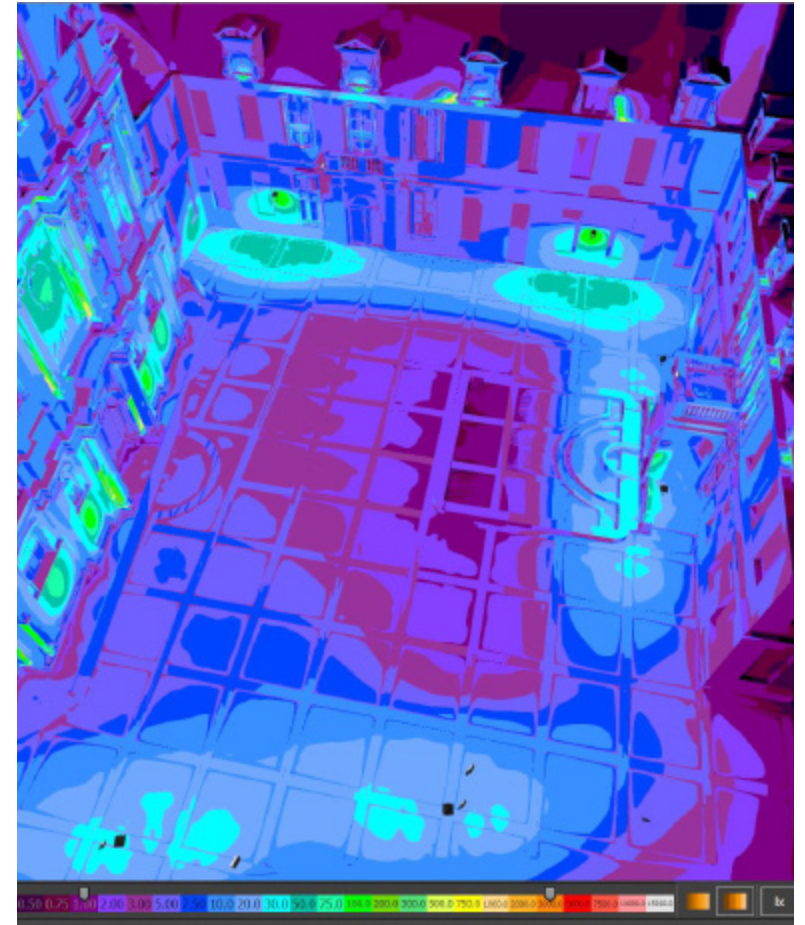
**Inauguration :** 15 août 2018.

# Conscienceplein

Mise en lumière du patrimoine  
et de l'espace publique



Plan d'éclairage de la place Hendrik Conscience



Vérification du niveau d'éclairage Hendrik Conscienceplein





# Retail



5 0 ° 5 0 ' 5 . 3 7 3 6 ' ' N 4 ° 2 1 ' 2 3 . 3 8 9 2 ' ' E



Le premier magasin «H&M Home» de Belgique est un véritable joyau qui marie avec élégance la mise en lumière extérieure et intérieure, créant une atmosphère chaleureuse et moderne. Situé au cœur de la ville, cet espace commercial révolutionne l'expérience shopping en proposant une immersion unique dans l'univers de la décoration d'intérieur.

la mise en lumière extérieure et intérieure du premier magasin «H&M Home» de Belgique contribue à faire de cet espace un lieu emblématique où le design, la fonctionnalité et la modernité se conjuguent avec élégance. C'est un rendez-vous incontournable pour les passionnés de décoration d'intérieur qui souhaitent ajouter une touche de style à leur habitat.

**Maitre d'ouvrage :** Ville d'Anvers.  
**Entrepreneur :** Fluvius  
**Inauguration :** 15 août 2018.

# H&M Home

— Mise en lumière d'un espace commercial —



5 0 ° 5 1 ' 7 . 6 5 3 6 ' ' N 4 ° 2 1 ' 1 4 . 3 5 3 2 ' ' E



Les façades néoclassiques qui encadrent le passage prennent vie grâce à l'éclairage subtil qui souligne chaque détail architectural. Les jeux d'ombres et de lumières créent une atmosphère enchanteresse, évoquant l'ambiance feutrée d'une époque révolue. Les reflets dorés des lampadaires rétro éclairent le sol pavé, invitant les passants à déambuler avec grâce au milieu de ce couloir lumineux.

Ainsi, la mise en lumière de la galerie ne se contente pas d'éclairer physiquement cet espace historique, mais elle révèle également son âme, sa personnalité et son caractère. Ce jeu subtil de lumières transforme le passage en un tableau vivant, invitant chacun à découvrir la magie qui se cache dans les détails, à chaque coin de rue, à chaque pas de l'histoire qui résonne encore dans ces murs.

**Maitre d'ouvrage :** Ville d'Anvers.

**Entrepreneur :** Fluvius

**Inauguration :** 15 août 2018.

# Passage du Nord

Mise en lumière d'un passage commercial





© light-to-light 2018





5 0 ° 5 0 ' 1 1 . 2 8 8 4 ' ' N 4 ° 2 1 ' 1 9 . 3 8 9 6 ' ' E



Le premier magasin «H&M Home» de Belgique est un véritable joyau qui marie avec élégance la mise en lumière extérieure et intérieure, créant une atmosphère chaleureuse et moderne. Situé au cœur de la ville, cet espace commercial révolutionne l'expérience shopping en proposant une immersion unique dans l'univers de la décoration d'intérieur.

la mise en lumière extérieure et intérieure du premier magasin «H&M Home» de Belgique contribue à faire de cet espace un lieu emblématique où le design, la fonctionnalité et la modernité se conjuguent avec élégance. C'est un rendez-vous incontournable pour les passionnés de décoration d'intérieur qui souhaitent ajouter une touche de style à leur habitat.

**Maître d'ouvrage :** Groupe GH  
**Architecte :** Metzger et associés  
**Réception:** 2022

# Porte Louise

Mise en lumière d'un espace commercial





Source : Metzger